



221520341685



检测报告

报告编号: XZ2023010245

项目名称: 山东成武中远化工有限公司

地下水检测

委托单位: 山东成武中远化工有限公司

山东信泽环境检测有限公司

(加盖检验检测专用章)

二〇二三年五月二十五日



扫描全能王 创建

检测报告说明

- 1、本报告无“**MA**章”、“山东信泽环境检测有限公司检验检测专用章”及骑缝章无效。
- 2、报告内容需填写齐全、清楚，涂改无效。
- 3、报告无三级审核、签发者签字无效。
- 4、检测委托方如对检测报告有异议，请于收到本《检测报告》之日（以邮戳或领取报告签字为准）起三日内向我公司提出，逾期视为自动放弃申诉的权利。
- 5、本报告仅对样品所检项目的符合性情况负责，送检样品的代表性和真实性由委托人负责。
- 6、不可重复性试验不进行复检。
- 7、本报告不得用于广告宣传。
- 8、复印本报告未重新加盖“山东信泽环境检测有限公司检验检测专用章”无效，部分复制本报告无效。
- 9、标注*符号的检测项目为分包检测项目。
- 10、标注 a 字母的检测项目为菏泽实验室检测项目，检测地址为：山东省菏泽市开发区广州路 1777 号昊智商务科技园 7 楼；标注 b 字母的检测项目为滨州实验室检测项目，检测地址为：山东省滨州市滨城区经济开发区黄河五路以北，渤海十九路以西，慧谷国际 C 座 5 楼；未标注字母的检测项目为临沂实验室检测项目，检测地址为：山东省临沂市兰山区柳青街道北京路 31 号府佑大厦 A 座 3 层。

山东信泽环境检测有限公司

地址：山东省临沂市兰山区柳青街道北京路 31 号府佑大厦 A 座 3 楼

邮政编码：276001

电话：0539-8608006



一、基本信息

样品类别	地下水	检测目的	自行检测
委托单位名称	山东成武中远化工有限公司		
委托单位地址	菏泽市成武县党集镇		
联系人	杨经理	联系电话	13012699677
样品来源	自采	检测人员	刘腾、刘凤龙、柏庆林、徐迪、陈欣欣、王建薪、李先兴、张守秋、孟德芳、邢国庆、秦晓东
采样日期	2023-05-13	检测日期	2023-05-13—2023-05-16
检测内容	见附表		
检测依据			
检测设备			
人员资质	检测采样与测试分析人员均经考核合格并持证上岗,检测数据和检测报告执行三级审核制度。		
检测结论	不做评价		
备注	无		

编制人:

松冰伟

审核人:

苏七吧

签发人:

同全

日期: 2023年05月25日

山东信泽环境检测有限公司
(加盖检验检测专用章)



二、检测期间参数统计表

地下水检测期间参数统计表

检测日期	检测点位	井深 (m)	埋深 (m)	水温 (°C)	pH (无量纲)	浊度 (NTU)	电导率 (us/cm)	样品状态描述
2023-05-13	D1#设备生产间	30	6	16.2	7.5	<0.5	/	无色无味
	D2#污水站		6	15.7	7.4	<0.5	/	无色无味
	D4#碳酸二甲酯储罐		6	15.6	7.5	<0.5	/	无色无味
备注	/							

三、检测结果

地下水检测结果

采样日期	检测项目	检测结果		
		D1#设备生产间	D2#污水站	D4#碳酸二甲酯储罐
		2023010245-L0101	2023010245-L0201	2023010245-L0401
2023-05-13	pH 值 (无量纲)	7.5	7.4	7.5
	三氯甲烷	0.4L µg/L	0.4L µg/L	0.4L µg/L
	亚硝酸盐 (以 N 计)	0.124 mg/L	0.004 mg/L	0.094 mg/L
	嗅和味	无	无	无
	四氯化碳	0.4L µg/L	0.4L µg/L	0.4L µg/L
	总大肠菌群	未检出	未检出	未检出
	总硬度 (以 CaCO ₃ 计)	394 mg/L	851 mg/L	408 mg/L
	挥发性酚类 (以苯酚计)	0.0003L mg/L	0.0007 mg/L	0.0003L mg/L
	氟化物	3.16 mg/L	2.85 mg/L	3.46 mg/L
	氨氮 (以 N 计)	0.42 mg/L	0.15 mg/L	0.38 mg/L
	氯化物	132 mg/L	227 mg/L	150 mg/L
	氰化物	0.002L mg/L	0.002L mg/L	0.002L mg/L
	汞	0.1L µg/L	0.1L µg/L	0.1L µg/L
	浑浊度	0.5LNTU	0.5LNTU	0.5LNTU
	溶解性总固体	904 mg/L	1607 mg/L	845 mg/L
	甲苯	0.3L µg/L	0.3L µg/L	0.3L µg/L
	砷	3.24 µg/L	3.29 µg/L	4.47 µg/L
硒	0.41L µg/L	0.76 µg/L	0.41L µg/L	
硝酸盐 (以 N 计)	1.0 mg/L	0.4 mg/L	1.2 mg/L	



采样日期	检测项目	检测结果		
		D1#设备生产间	D2#污水站	D4#碳酸二甲酯储罐
		2023010245-L0101	2023010245-L0201	2023010245-L0401
2023-05-13	硫化物	0.003L mg/L	0.003L mg/L	0.003L mg/L
	硫酸盐	190 mg/L	232 mg/L	203 mg/L
	碘化物	0.025L mg/L	0.025L mg/L	0.025L mg/L
	耗氧量 (COD _{Mn} 法,以O ₂ 计)	1.04 mg/L	2.76 mg/L	1.28 mg/L
	肉眼可见物	无	无	无
	色 (铂钴色度单位)	5 度	5 度	5 度
	苯	0.4L μg/L	0.4L μg/L	0.4L μg/L
	菌落总数	66 CFU/ml	74 CFU/ml	81 CFU/ml
	钠	160 mg/L	147 mg/L	156 mg/L
	铁	4.78 μg/L	22.8 μg/L	23.8 μg/L
	铅	0.09L μg/L	0.09L μg/L	0.09L μg/L
	铜	0.10 μg/L	0.42 μg/L	0.08L μg/L
	铝	1.15L μg/L	1.66 μg/L	3.51 μg/L
	铬 (六价)	0.004L mg/L	0.004L mg/L	0.004L mg/L
	锌	2.16 μg/L	3.23 μg/L	0.67L μg/L
	锰	11.6 μg/L	73.8 μg/L	6.62 μg/L
	镉	0.05L μg/L	0.05L μg/L	0.05L μg/L
	阴离子表面活性剂	0.05L mg/L	0.05L mg/L	0.05L mg/L
备注	1、当检测结果低于检出限时,以“检出限+L”表示,数据统计时以1/2方法检出限参与计算。 2、本报告,仅对本次采样负责。			

四、附表

附表1 检测内容

项目类别	检测点位	检测项目	检测频次
地下水	D1#设备生产间、 D2#污水站、 D4#碳酸二甲酯储罐	阴离子表面活性剂、亚硝酸盐 (以N计)、肉眼可见物、硝酸盐 (以N计)、碘化物、硫化物、镉、铅、铜、砷、总大肠菌群、嗅和味、浑浊度、氯化物、汞、硒、铁、锰、钠、锌、苯、甲苯、铝、硫酸盐、铬 (六价)、三氯甲烷、四氯化碳、pH、氟化物、菌落总数、溶解性总固体、色 (铂钴色度单位)、挥发性酚类 (以苯酚计)、氨氮 (以N计)、总硬度 (以CaCO ₃ 计)、耗氧量 (COD _{Mn} 法,以O ₂ 计)、氰化物	检测1天 1次/天
备注			



附表2 检测方法与方法来源

样品类别	检测项目	检测方法	方法来源	检出限
地下水	阴离子表面活性剂	生活饮用水标准检验方法 感官性状和物理指标 (10.1) 亚甲基蓝分光光度法	GB/T 5750.4-2006	0.05 mg/L
	亚硝酸盐(以N计)	生活饮用水标准检验方法 无机非金属指标 (10.1) 重氮偶合分光光度法	GB/T 5750.5-2006	0.001 mg/L
	肉眼可见物	生活饮用水标准检验方法 感官性状和物理指标 (4.1) 直接观察法	GB/T 5750.4-2006	/
	硝酸盐(以N计)	生活饮用水标准检验方法 无机非金属指标 (5.2) 紫外分光光度法	GB/T 5750.5-2006	0.2 mg/L
	碘化物	生活饮用水标准检验方法 无机非金属指标 (11.3) 高浓度碘化物容量法	GB/T 5750.5-2006	0.025 mg/L
	硫化物	水质 硫化物的测定 亚甲基蓝分光光度法	HJ 1226-2021	0.003 mg/L
	镉	水质 65种元素的测定 电感耦合等离子体质谱法	HJ 700-2014	0.05 µg/L
	铅	水质 65种元素的测定 电感耦合等离子体质谱法	HJ 700-2014	0.09 µg/L
	铜	水质 65种元素的测定 电感耦合等离子体质谱法	HJ 700-2014	0.08 µg/L
	砷	水质 65种元素的测定 电感耦合等离子体质谱法	HJ 700-2014	0.12 µg/L
	总大肠菌群	生活饮用水标准检验方法 微生物指标 (2.1) 多管发酵法	GB/T 5750.12-2006	/
	嗅和味	生活饮用水标准检验方法 感官性状和物理指标 (3.1) 嗅气和尝味法	GB/T 5750.4-2006	/
	浑浊度	生活饮用水标准检验方法 感官性状和物理指标 (2.1) 散射法-福尔马胂标准	GB/T 5750.4-2006	0.5 NTU
	氰化物	生活饮用水标准检验方法 无机非金属指标 (4.1) 异烟酸-吡唑酮分光光度法	GB/T 5750.5-2006	0.002 mg/L
	氯化物	生活饮用水标准检验方法 无机非金属指标 (2.1) 硝酸银容量法	GB/T 5750.5-2006	1.0 mg/L
	汞	生活饮用水标准检验方法 金属指标 (8.1) 原子荧光法	GB/T 5750.6-2006	0.1 µg/L
	硒	水质 65种元素的测定 电感耦合等离子体质谱法	HJ 700-2014	0.41 µg/L
铁	水质 65种元素的测定 电感耦合等离子体质谱法	HJ 700-2014	0.82 µg/L	
锰	水质 65种元素的测定 电感耦合等离子体质谱法	HJ 700-2014	0.12 µg/L	
钠	水质 钾和钠的测定 火焰原子吸收分光光度法	GB/T 11904-1989	0.01 mg/L	
地下水	锌	水质 65种元素的测定 电感耦合等离子	HJ 700-2014	0.67 µg/L



样品类别	检测项目	检测方法	方法来源	检出限
		体质谱法		
	苯	水质 挥发性有机物的测定 吹扫捕集/气相色谱-质谱法	HJ 639-2012	0.4 µg/L
	甲苯	水质 挥发性有机物的测定 吹扫捕集/气相色谱-质谱法	HJ 639-2012	0.3 µg/L
	铝	水质 65 种元素的测定 电感耦合等离子体质谱法	HJ 700-2014	1.15 µg/L
	硫酸盐	生活饮用水标准检验方法 无机非金属指标 (1.3) 铬酸钡分光光度法 (热法)	GB/T 5750.5-2006	5 mg/L
	铬 (六价)	生活饮用水标准检验方法 金属指标 (10.1) 二苯碳酰二肼分光光度法	GB/T 5750.6-2006	0.004 mg/L
	三氯甲烷	水质 挥发性有机物的测定 吹扫捕集/气相色谱-质谱法	HJ 639-2012	0.4 µg/L
	四氯化碳	水质 挥发性有机物的测定 吹扫捕集/气相色谱-质谱法	HJ 639-2012	0.4 µg/L
	pH	生活饮用水标准检验方法 感官性状和物理指标 (5.1) 玻璃电极法	GB/T 5750.4-2006	/
	氟化物	生活饮用水标准检验方法 无机非金属指标 (3.1) 离子选择电极法	GB/T 5750.5-2006	0.08 mg/L
	菌落总数	生活饮用水标准检验方法 微生物指标 (1.1) 平皿计数法	GB/T 5750.12-2006	/
	总硬度 (以 CaCO ₃ 计)	生活饮用水标准检验方法 感官性状和物理指标 (7.1) 乙二胺四乙酸二钠滴定法	GB/T 5750.4-2006	1.0 mg/L
	溶解性总固体	生活饮用水标准检验方法 感官性状和物理指标 (8.1) 称量法	GB/T 5750.4-2006	4 mg/L
	色 (铂钴色度单位)	生活饮用水标准检验方法 感官性状和物理指标 (1.1) 铂-钴标准比色法	GB/T 5750.4-2006	5 度
	挥发性酚类 (以苯酚计)	水质 挥发酚的测定 4-氨基安替比林分光光度法	HJ 503-2009	0.0003 mg/L
	氨氮 (以 N 计)	生活饮用水标准检验方法 无机非金属指标 (9.1) 纳氏试剂分光光度法	GB/T 5750.5-2006	0.02 mg/L
	耗氧量 (COD _{Mn} 法,以 O ₂ 计)	生活饮用水标准检验方法 有机物综合指标 (1.1) 酸性高锰酸钾滴定法	GB/T 5750.7-2006	0.05 mg/L



附表3 检测仪器

仪器编号	仪器型号	仪器名称	检定/校准有效期
0764	5mL	滴定管	2024-12-30
0889	25mL	棕色酸式滴定管	2025-02-14
XZFZ17	101-1EBS	电热鼓风干燥箱	2023-10-24
XZJC03	PF32	原子荧光光度计	2023-10-24
XZJC05	ICE3300FLAA	火焰原子吸收光谱仪	2024-01-04
XZJC07	TU-1901	紫外可见分光光度计	2023-10-24
XZJC08	T6 新悦	可见分光光度计	2023-10-24
XZJC09	T6 新悦	可见分光光度计	2023-10-24
XZJC11	ME104E/02	电子天平	2023-10-24
XZJC18	PXSJ-216F	雷磁离子计	2023-12-04
XZJC43	LRH-250A	生化培养箱	2023-10-24
XZJC45	iCAP RQ	电感耦合等离子体质谱仪	2024-02-12
XZJC62	8890-5977B	气相色谱-质谱联用仪	2025-02-12
XZJC68	T6 新悦	可见分光光度计	2023-06-15
XZYQ188	HH.SW-1	表层水温表	2023-07-21
XZYQ190	PHB-4	便携式 pH 计	2023-07-21
XZYQ235	WZB-175	雷磁便携式浊度计	2023-08-01

五、质量控制

5.1 空白质控结果一览表

检测日期	检测项目	样品编码	检测结果	是否合格
2023-05-15	阴离子表面活性剂	2023010245-L0401QK	0.05L mg/L	合格
2023-05-14	亚硝酸盐 (以 N 计)	2023010245-L0401QK	0.001L mg/L	合格
2023-05-14	硝酸盐 (以 N 计)	2023010245-L0401QK	0.2L mg/L	合格
2023-05-15	碘化物	2023010245-L0401QK	0.025L mg/L	合格
2023-05-15	硫化物	2023010245-L0401QK	0.003L mg/L	合格
2023-05-15	镉	2023010245-L0401QK	0.05L µg/L	合格
2023-05-15	铅	2023010245-L0401QK	0.09L µg/L	合格
2023-05-15	铜	2023010245-L0401QK	0.08L µg/L	合格
2023-05-15	砷	2023010245-L0401QK	0.12L µg/L	合格



检测日期	检测项目	样品编码	检测结果	是否合格
2023-05-15	总大肠菌群	2023010245-L0401QK	未检出	合格
2023-05-14	氰化物	2023010245-L0401QK	0.002L mg/L	合格
2023-05-15	氰化物	2023010245-L0401QK	1.0L mg/L	合格
2023-05-15	汞	2023010245-L0401QK	0.1L $\mu\text{g/L}$	合格
2023-05-15	硒	2023010245-L0401QK	0.41L $\mu\text{g/L}$	合格
2023-05-15	铁	2023010245-L0401QK	0.82L $\mu\text{g/L}$	合格
2023-05-15	锰	2023010245-L0401QK	0.12L $\mu\text{g/L}$	合格
2023-05-15	钠	2023010245-L0401QK	0.01L mg/L	合格
2023-05-15	锌	2023010245-L0401QK	0.67L $\mu\text{g/L}$	合格
2023-05-15	苯	2023010245-L0401QK	0.4L $\mu\text{g/L}$	合格
2023-05-15	苯	2023010245-L0401YK	0.4L $\mu\text{g/L}$	合格
2023-05-15	甲苯	2023010245-L0401QK	0.3L $\mu\text{g/L}$	合格
2023-05-15	甲苯	2023010245-L0401YK	0.3L $\mu\text{g/L}$	合格
2023-05-15	铝	2023010245-L0401QK	1.15L $\mu\text{g/L}$	合格
2023-05-14	硫酸盐	2023010245-L0401QK	5L mg/L	合格
2023-05-14	铬(六价)	2023010245-L0401QK	0.004L mg/L	合格
2023-05-15	三氯甲烷	2023010245-L0401QK	0.4L $\mu\text{g/L}$	合格
2023-05-15	三氯甲烷	2023010245-L0401YK	0.4L $\mu\text{g/L}$	合格
2023-05-15	四氯化碳	2023010245-L0401QK	0.4L $\mu\text{g/L}$	合格
2023-05-15	四氯化碳	2023010245-L0401YK	0.4L $\mu\text{g/L}$	合格
2023-05-15	氟化物	2023010245-L0401QK	0.08L mg/L	合格
2023-05-16	菌落总数	2023010245-L0401QK	未检出	合格
2023-05-14	总硬度(以 CaCO_3 计)	2023010245-L0401QK	1.0L mg/L	合格
2023-05-15	溶解性总固体	2023010245-L0401QK	4L mg/L	合格
2023-05-14	挥发性酚类(以苯酚计)	2023010245-L0401QK	0.0003L mg/L	合格
2023-05-14	氨氮(以 N 计)	2023010245-L0401QK	0.02L mg/L	合格
2023-05-14	耗氧量(COD_{Mn} 法, 以 O_2 计)	2023010245-L0401QK	0.05L mg/L	合格
备注	当检测结果低于检出限时, 以“检出限+L”表示。			



5.2 精密度 (平行样) 质控结果一览表

检测项目	样品编码	检测结果	相对偏差	是否合格
阴离子表面活性剂	2023010245-L0101	0.05L mg/L	/	合格
	2023010245-L0101_平行	0.05L mg/L		
	2023010245-L0401	0.05L mg/L	/	合格
	2023010245-L0401P	0.05L mg/L		
亚硝酸盐 (以 N 计)	2023010245-L0101	0.120 mg/L	3.6%	合格
	2023010245-L0101_平行	0.129 mg/L		
	2023010245-L0401	0.095 mg/L	1.6%	合格
	2023010245-L0401P	0.092 mg/L		
硝酸盐 (以 N 计)	2023010245-L0101	1.0 mg/L	4.8%	合格
	2023010245-L0101_平行	1.1 mg/L		
	2023010245-L0401	1.1 mg/L	4.3%	合格
	2023010245-L0401P	1.2 mg/L		
碘化物	2023010245-L0101	0.025L mg/L	/	合格
	2023010245-L0101_平行	0.025L mg/L		
	2023010245-L0401	0.025L mg/L	/	合格
	2023010245-L0401P	0.025L mg/L		
硫化物	2023010245-L0401	0.003L mg/L	/	合格
	2023010245-L0401P	0.003L mg/L		
镉	2023010245-L0101	0.05L µg/L	/	合格
	2023010245-L0101_平行	0.05L µg/L		
	2023010245-L0401	0.05L µg/L	/	合格
	2023010245-L0401P	0.05L µg/L		
铅	2023010245-L0101	0.09L µg/L	/	合格
	2023010245-L0101_平行	0.09L µg/L		
	2023010245-L0401	0.09L µg/L	/	合格
	2023010245-L0401P	0.09L µg/L		
铜	2023010245-L0101	0.09 µg/L	10.0%	合格
	2023010245-L0101_平行	0.11 µg/L		
	2023010245-L0401	0.08L µg/L	/	合格
	2023010245-L0401P	0.08L µg/L		



检测项目	样品编码	检测结果	相对偏差	是否合格
砷	2023010245-L0101	3.18 µg/L	1.7%	合格
	2023010245-L0101_平行	3.29 µg/L		
	2023010245-L0401	4.46 µg/L	0.2%	合格
	2023010245-L0401P	4.48 µg/L		
氰化物	2023010245-L0101	0.002L mg/L	/	合格
	2023010245-L0101_平行	0.002L mg/L		
	2023010245-L0401	0.002L mg/L	/	合格
	2023010245-L0401P	0.002L mg/L		
氯化物	2023010245-L0101	133 mg/L	0.8%	合格
	2023010245-L0101_平行	131 mg/L		
	2023010245-L0401	149 mg/L	0.7%	合格
	2023010245-L0401P	151 mg/L		
汞	2023010245-L0201	0.1L µg/L	/	合格
	2023010245-L0201_平行	0.1L µg/L		
	2023010245-L0401	0.1L µg/L	/	合格
	2023010245-L0401P	0.1L µg/L		
硒	2023010245-L0101	0.41L µg/L	/	合格
	2023010245-L0101_平行	0.41L µg/L		
	2023010245-L0401	0.41L µg/L	/	合格
	2023010245-L0401P	0.41L µg/L		
铁	2023010245-L0101	4.72 µg/L	1.4%	合格
	2023010245-L0101_平行	4.85 µg/L		
	2023010245-L0401	24.0 µg/L	0.8%	合格
	2023010245-L0401P	23.6 µg/L		
锰	2023010245-L0101	11.6 µg/L	0.0%	合格
	2023010245-L0101_平行	11.6 µg/L		
	2023010245-L0401	6.62 µg/L	0.1%	合格
	2023010245-L0401P	6.61 µg/L		
钠	2023010245-L0101	160 mg/L	0.0%	合格
	2023010245-L0101_平行	160 mg/L		
	2023010245-L0401	154 mg/L	1.0%	合格
	2023010245-L0401P	157 mg/L		



检测项目	样品编码	检测结果	相对偏差	是否合格
锌	2023010245-L0101	2.20 $\mu\text{g/L}$	2.1%	合格
	2023010245-L0101_平行	2.11 $\mu\text{g/L}$		
	2023010245-L0401	0.67L $\mu\text{g/L}$	/	合格
	2023010245-L0401P	0.67L $\mu\text{g/L}$		
苯	2023010245-L0101	0.4L $\mu\text{g/L}$	/	合格
	2023010245-L0101P	0.4L $\mu\text{g/L}$		
	2023010245-L0101	0.4L $\mu\text{g/L}$	/	合格
	2023010245-L0101_平行	0.4L $\mu\text{g/L}$		
	2023010245-L0201	0.4L $\mu\text{g/L}$	/	合格
	2023010245-L0201P	0.4L $\mu\text{g/L}$		
	2023010245-L0401	0.4L $\mu\text{g/L}$	/	合格
	2023010245-L0401P	0.4L $\mu\text{g/L}$		
甲苯	2023010245-L0101	0.3L $\mu\text{g/L}$	/	合格
	2023010245-L0101P	0.3L $\mu\text{g/L}$		
	2023010245-L0101	0.3L $\mu\text{g/L}$	/	合格
	2023010245-L0101_平行	0.3L $\mu\text{g/L}$		
	2023010245-L0201	0.3L $\mu\text{g/L}$	/	合格
	2023010245-L0201P	0.3L $\mu\text{g/L}$		
	2023010245-L0401	0.3L $\mu\text{g/L}$	/	合格
	2023010245-L0401P	0.3L $\mu\text{g/L}$		
铝	2023010245-L0101	1.15L $\mu\text{g/L}$	/	合格
	2023010245-L0101_平行	1.15L $\mu\text{g/L}$		
	2023010245-L0401	3.48 $\mu\text{g/L}$	0.9%	合格
	2023010245-L0401P	3.54 $\mu\text{g/L}$		
硫酸盐	2023010245-L0101	191 mg/L	0.5%	合格
	2023010245-L0101_平行	189 mg/L		
	2023010245-L0401	202 mg/L	0.5%	合格
	2023010245-L0401P	204 mg/L		
铬(六价)	2023010245-L0101	0.004L mg/L	/	合格
	2023010245-L0101_平行	0.004L mg/L		
	2023010245-L0401	0.004L mg/L	/	合格
	2023010245-L0401P	0.004L mg/L		



检测项目	样品编码	检测结果	相对偏差	是否合格
三氯甲烷	2023010245-L0101	0.4L µg/L	/	合格
	2023010245-L0101P	0.4L µg/L		
	2023010245-L0101	0.4L µg/L	/	合格
	2023010245-L0101_平行	0.4L µg/L		
	2023010245-L0201	0.4L µg/L	/	合格
	2023010245-L0201P	0.4L µg/L		
	2023010245-L0401	0.4L µg/L	/	合格
	2023010245-L0401P	0.4L µg/L		
四氯化碳	2023010245-L0101	0.4L µg/L	/	合格
	2023010245-L0101P	0.4L µg/L		
	2023010245-L0101	0.4L µg/L	/	合格
	2023010245-L0101_平行	0.4L µg/L		
	2023010245-L0201	0.4L µg/L	/	合格
	2023010245-L0201P	0.4L µg/L		
	2023010245-L0401	0.4L µg/L	/	合格
	2023010245-L0401P	0.4L µg/L		
氟化物	2023010245-L0101	3.17 mg/L	0.5%	合格
	2023010245-L0101_平行	3.14 mg/L		
	2023010245-L0401	3.46 mg/L	0.1%	合格
	2023010245-L0401P	3.47 mg/L		
总硬度 (以 CaCO ₃ 计)	2023010245-L0101	396 mg/L	0.4%	合格
	2023010245-L0101_平行	393 mg/L		
	2023010245-L0401	407 mg/L	0.4%	合格
	2023010245-L0401P	410 mg/L		
挥发性酚类 (以苯酚 计)	2023010245-L0101	0.0003L mg/L	/	合格
	2023010245-L0101_平行	0.0003L mg/L		
	2023010245-L0401	0.0003L mg/L	/	合格
	2023010245-L0401P	0.0003L mg/L		
氨氮 (以 N 计)	2023010245-L0101	0.42 mg/L	0.0%	合格
	2023010245-L0101_平行	0.42 mg/L		
	2023010245-L0401	0.38 mg/L	1.3%	合格
	2023010245-L0401P	0.39 mg/L		



检测项目	样品编码	检测结果	相对偏差	是否合格
耗氧量 (COD _{Mn} 法, 以 O ₂ 计)	2023010245-L0101	1.02 mg/L	1.4%	合格
	2023010245-L0101_平行	1.05 mg/L		
	2023010245-L0401	1.26 mg/L	1.2%	合格
	2023010245-L0401P	1.29 mg/L		
备注	当检测结果低于检出限时, 以“检出限+L”表示。			

5.3 准确度 (密码标样) 质控结果一览表

检测项目	样品编码	测定值	保证值	不确定度	是否合格
阴离子表面活性剂	221121-001-002	0.511 mg/L	0.499 mg/L	±0.035 mg/L	合格
亚硝酸盐 (以 N 计)	220928-005-002	67.2 µg/L	67.3 µg/L	±4.1 µg/L	合格
硝酸盐 (以 N 计)	220408-005-004	6.25 mg/L	6.23 mg/L	±0.19 mg/L	合格
碘化物	zk10.0mg/L	10.3 mg/L	10.0 mg/L	/	合格
硫化物	220606-001-002	2.44 mg/L	2.52 mg/L	±0.26 mg/L	合格
氰化物	230320-003-004	33.0 µg/L	32.0 µg/L	±2.3 µg/L	合格
氯化物	230417-001-005	101 mg/L	98.2 mg/L	±4.3 mg/L	合格
汞	230320-002-003	1.04 µg/L	0.979 µg/L	±0.063 µg/L	合格
硫酸盐	230130-004-002	72.8 mg/L	71.4 mg/L	±3.1 mg/L	合格
铬 (六价)	221013-002-003	0.210 mg/L	0.205 mg/L	±0.010 mg/L	合格
氟化物	220330-002-001	2.90 mg/L	3.12 mg/L	±0.27 mg/L	合格
总硬度 (以 CaCO ₃ 计)	23051-003-005	1.51 mmol/L	1.57 mmol/L	±0.08 mmol/L	合格
挥发性酚类 (以苯酚计)	210707-001-002	91.4 µg/L	94.7 µg/L	±4.6 µg/L	合格
氨氮 (以 N 计)	221010-001-007	7.47 mg/L	7.19 mg/L	±0.57 mg/L	合格
耗氧量 (COD _{Mn} 法, 以 O ₂ 计)	220520-003-002	23.2 mg/L	23.4 mg/L	±1.2 mg/L	合格



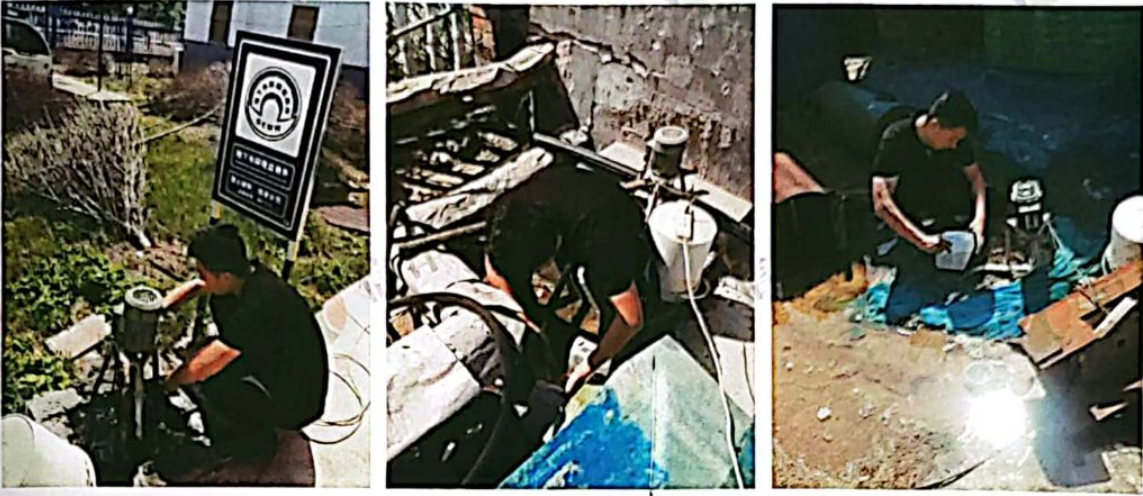
5.4 加标质控结果一览表

检测项目	样品编码	检测结果	加标量	回收率	是否合格
硫化物	2023010245-L0401	0.003L mg/L	0.050 mg/L	88.0%	合格
	2023010245-L0401J	0.044 mg/L			
苯	KB	0.4L µg/L	10.0 µg/L	103%	合格
	KBJ	10.3 µg/L			
甲苯	KB	0.3L µg/L	10.0 µg/L	92.0%	合格
	KBJ	9.2 µg/L			
三氯甲烷	KB	0.4L µg/L	10.0 µg/L	94.0%	合格
	KBJ	9.4 µg/L			
四氯化碳	KB	0.4L µg/L	10.0 µg/L	94.0%	合格
	KBJ	9.4 µg/L			
备注	当检测结果低于检出限时, 以“检出限+L”表示.				

本页以下空白



现场部分采样图:



报告结束

